



**Campionat de Catalunya**  
**Duatló per relleus**  
**Pineda de Mar**  
**4.03.17**

## 1. La prova

Després de dues edicions del TriRelay en la que tots els participants han gaudit de valent d'un format innovador a Catalunya, arriba la 1a edició del **TriRelay Duatló**, una prova per Relleus en distància Super Sprint. TriRelay Duatló és una prova elèctrica i trepidant, en realitzar-se, consecutivament i de forma encadenada, 3 duatlons.

TriRelay Duatló és una prova espectacular on **cadascun dels 3 integrants de cada equip realitza un duatló Super Sprint en la seva totalitat**, abans de passar el relleu al següent membre del seu equip. La classificació final està determinada pel temps entre la sortida del primer participant i l'arribada del darrer rellevista.

- a. Distàncies (per a cadascun dels rellevistes):
  - Run 3 km
  - Bike 7 km
  - Run 1,5 km
- b. Format:
  - Elit Masculí - Campionat Nacional de Catalunya - **1 sol equip per club.**
  - Elit Femení - Campionat Nacional de Catalunya - **1 sol equip per club.**
  - Open (Prova oberta a federats i no federats, mateix o diferent club).
- c. Lloc: Pineda de Mar
- d. Data: Dissabte 4/03/2017
- e. Horaris:
  - 13:30 – 14:30 Recollida dorsals (**TOTS ELS PARTICIPANTS**)
  - 13:45 Obertura boxes
  - 14:45 Tancament boxes
  - **15:00 Sortida Elit Masculí**
  - **15:01 Sortida Elit Femení**
  - **15:02 Sortida Open**
  - 17:30 Obertura boxes
  - 18:00 Entrega de Premis

## 2. Inscripcions

- [Elit masculí](#)
  - [Elit femení](#)
  - [Open](#)
- a. Equips Elit (masculí i femení): Segons el reglament de la Federació Catalana de Triatló, un sol equip (masculí i femení) podrà representar a cadascun dels clubs que vulguin optar al Campionat Nacional de Catalunya, modalitat relleus. La inscripció dels equips Elit es realitzarà a través del [web de la federació](#).
  - b. Open: La resta d'equips participaran a la prova Open, oberta a:
    - Segons equips de membres dels clubs ja representats a la prova Elit.
    - Membres de clubs diferents que vulguin competir plegats.
    - Participants no federats que vulguin fer equip.
    - Federats i no federats que vulguin formar equip.

- Equips masculins, femenins o mixtes.

Tots els equips Open faran la seva inscripció a través del [web de l'organitzador](#).

c. **Preus Elit: 81€** per equip.

d. **Preus Open: 75€** per equip amb tots els components federats. Suplement de 5€ per cada component no federat. Suplement de 5€ pel lloguer del xip. Fiança de 10€ pel lloguer del xip a retornar en finalitzar la competició.

### 3. Circuits

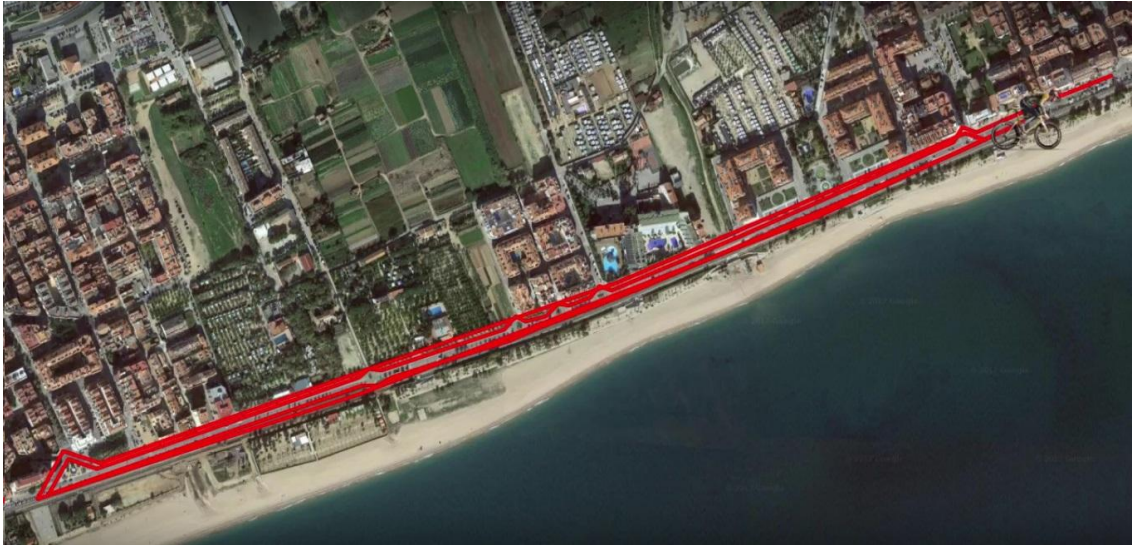
1r Run: (1r rellevista) 3 km – 1 volta (línia verda)



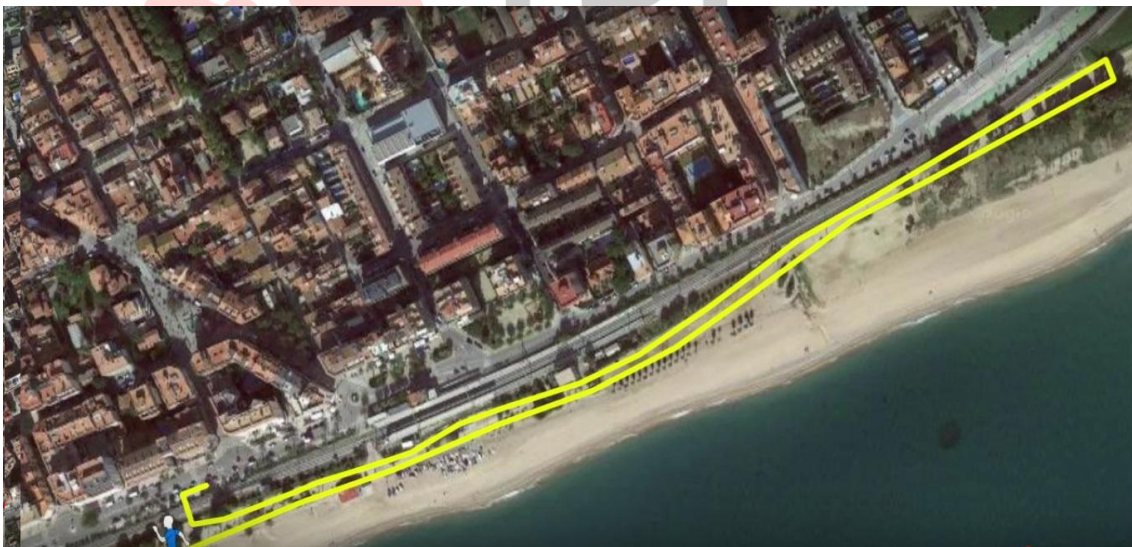
1r Run: (2n i 3r rellevista) 3 km – 1 volta (línia blava)



Bike: 7 km – 2 voltes passeig marítim (línia vermella)



2n Run: 1,5 km – 1 volta (línia groga)



4. Com arribar-hi

<https://goo.gl/maps/1oPI6>

## 5. Reglament i Premis

### Premis:

- Segons reglament de la FCT les proves puntuables per a la Lliga de Clubs de Duatló i Triatló 2017 hauran de repartir premis en metàl·lic.
- En el cas del TriRelay Duatló, i a raó del preu d'inscripció, l'import total de premis en metàl·lic a repartir serà de 720€, i es distribuïran de la següent forma entre els tres equips Elit masculí i femení que ocupin el pòdium:
  - o 1r classificat masculí 150€ i femení 150€
  - o 2n classificat masculí 120€ i femení 120€
  - o 3r classificat masculí 90€ i femení 90€
- Trofeu per als tres primers equips Elit masculí i femení.
- Trofeu per als tres primers equips Open masculí, femení i mixt.
- Sorteig de material esportiu entre tots els participants.
- Sorteig d'un manillar *Progress* entre tots els participants.

### Reglament FCT / FETRI:

#### 13. COMPETICIÓN POR RELEVOS

En la competición de relevos, cada componente del equipo completará un Triatlón, Duatlón o Triatlón de Invierno. Un equipo se compondrá de tres deportistas en competiciones masculinas o femeninas, y de cuatro deportistas en competiciones mixtas.

#### 13.1. EQUIPOS

Los equipos deben llevar durante toda la competición el uniforme de club que será el mismo para todos los componentes del equipo.

#### 13.2. RELEVOS

- El relevo se dará en la zona habilitada al efecto, conocida como "Zona de Relevo", que tendrá una longitud de 15 metros.
- El relevo se completará cuando el deportista que finaliza contacta con su mano, dentro de la zona de relevo, al deportista que empieza la competición.
- Si el contacto se produce fuera de la zona de relevo, el equipo recibirá una sanción de 10 segundos en el área de penalización.
- Si el relevo no se produce completamente, el equipo será descalificado.
- Antes del relevo, los deportistas esperarán en la zona de espera a las órdenes de los oficiales.

#### 13.3. ÁREA DE PENALIZACIÓN

Las sanciones por tiempo podrán ser cumplidas por cualquier integrante del equipo que esté compitiendo.

#### 13.4. LLEGADA

Sólo está permitido que el último integrante del equipo cruce la línea de meta.

#### 13.5. CRONOMETRAJE Y RESULTADOS

- El tiempo total es el tiempo del equipo, que va desde el inicio con el primer deportista, hasta que el tercero o cuarto cruza la línea de meta.
- Se cronometrarán y publicarán cada uno de los tiempos de los integrantes.

**Nota important:** No es podrà participar amb bicicleta de muntanya. Els equips podran compartir la mateixa bicicleta.



**Nota important per a la prova OPEN:** Els 3 components de cada equip NO hauran de portar necessàriament el mateix uniforme.

6. **Contacte + info**

[info@trirelay.cat](mailto:info@trirelay.cat)

[www.trirelay.cat](http://www.trirelay.cat)

Tel. 677 469 082



Ajuntament  
de Pineda de Mar