



**Campionat de Catalunya**  
**Duatló per relleus**  
**Pineda de Mar**  
**25.02.18**

## 1. La prova

Consolidades ja les proves TriRelay, amb tres edicions de la modalitat Triatló (2015-2017) i una Duatló (2017), l'organització vol continuar amb el projecte amb una nova edició del **TriRelay Duatló** i la primera edició del **TriRelay Duatló Jove**. Una prova ideal per a la temporada d'hivern!!

TriRelay Duatló és una prova espectacular on **cadascun dels 3 integrants de cada equip realitza un duatló Super Sprint en la seva totalitat**, abans de passar el relleu al següent membre del seu equip. La classificació final està determinada pel temps entre la sortida del primer participant i l'arribada del darrer rellevista.

- a. Distàncies (per a cadascun dels rellevistes):
  - Run 3 km
  - Bike 7 km
  - Run 1,5 km
  
- b. Format:
  - Elit Masculí - Campionat Nacional de Catalunya - **1 sol equip per club.**
  - Elit Femení - Campionat Nacional de Catalunya - **1 sol equip per club.**
  - Open (Prova oberta a federats i no federats, mateix o diferent club).
  - **Jove (Duatló individual súper sprint per categories Infantil i Cadet).**
  
- c. Lloc: Pineda de Mar
  
- d. Data: Diumenge 25/02/2018
  
- e. Horaris:
  - 8:30 – 9:30 Recollida dorsals (**TOTS ELS PARTICIPANTS**)
  - 8:45 Obertura boxes
  - 9:45 Tancament boxes
  - **10:00 Sortida Elit Masculí**
  - **10:01 Sortida Elit Femení**
  - **10:10 Sortida Open**
  - **12:00 Sortida Duatló Jove - Súper Sprint Individual (Infantil i Cadet)**
  - 13:00 Obertura boxes
  - 13:00 Entrega de Premis

## 2. Inscripcions

- [Elit masculí](#)
- [Elit femení](#)
- [Open](#)
- [Jove](#)

- a. Equips Elit (masculí i femení): Segons el reglament de la Federació Catalana de Triatló, un sol equip (masculí i femení) podrà representar a cadascun dels clubs que vulguin optar al Campionat Nacional de Catalunya, modalitat relleus. La inscripció dels equips Elit es realitzarà a través del [web de la federació](#).
- b. Open: La resta d'equips participaran a la prova Open, oberta a:
- Segons equips de membres dels clubs ja representats a la prova Elit.
  - Membres de clubs diferents que vulguin competir plegats.
  - Participants no federats que vulguin fer equip.
  - Federats i no federats que vulguin formar equip.
  - Equips masculins, femenins o mixtes.

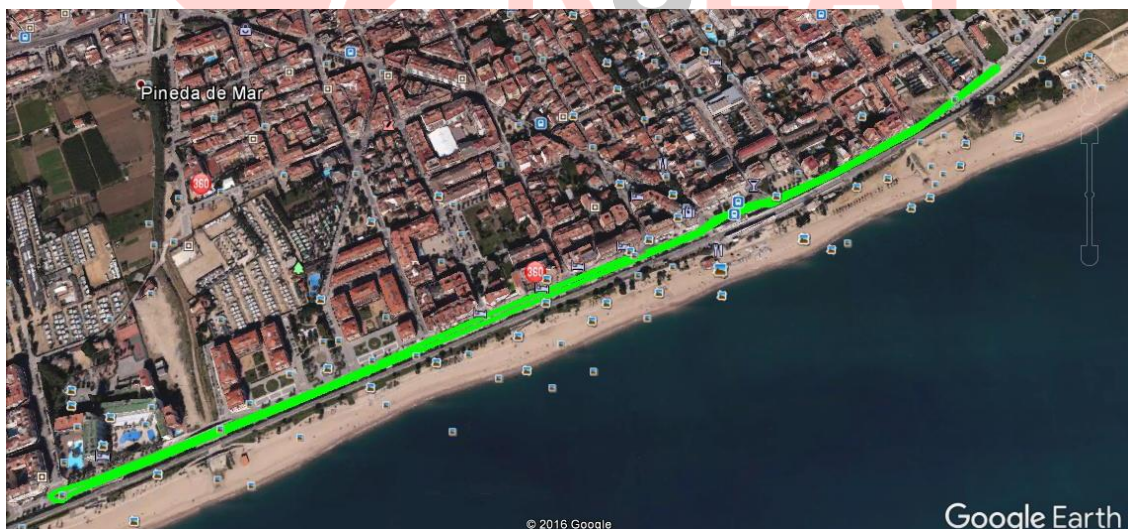
Tots els equips Open faran la seva inscripció a través del [web de l'organitzador](#).

c. **Preus Elit: 81€** per equip.

d. **Preus Open: 75€** per equip amb tots els components federats. Suplement de 5€ per cada component no federat. Suplement de 5€ pel lloguer del xip. Fiança de 10€ pel lloguer del xip a retornar en finalitzar la competició.

### 3. Circuits

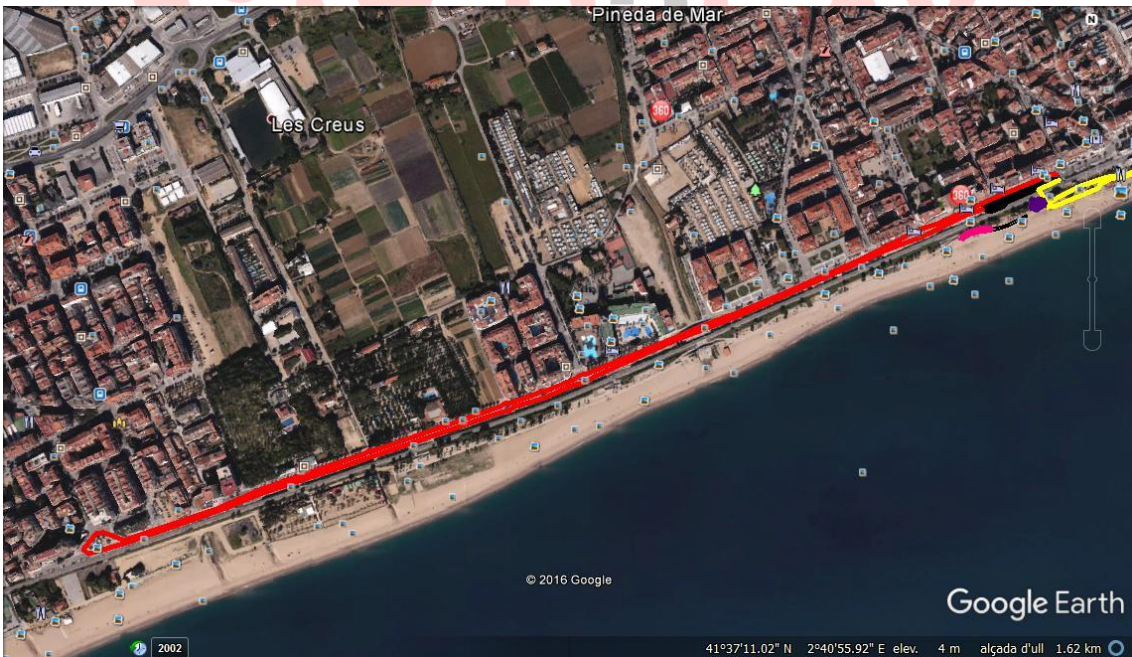
1r Run: (1r rellevista) 3 km – 1 volta (línia verda)



1r Run: (2n i 3r rellevista) 3 km – 1 volta (línia blava)



Bike: 7 km – 2 voltes passeig marítim (línia vermella)



2n Run: 1,5 km – 1 volta (línia groga)



#### 4. Com arribar-hi

<https://goo.gl/maps/joPl6>

#### 5. Reglament i Premis

##### Premis:

- Segons reglament de la FCT les proves puntuables per a la Lliga de Clubs de Duatló i Triatló 2018 hauran de repartir premis en metàl·lic.
- En el cas del TriRelay Duatló, i a raó del preu d'inscripció, l'import total de premis en metàl·lic a repartir serà de 720€, i es distribuïran de la següent forma entre els tres equips Elit masculí i femení que ocupin el pòdium:
  - o 1r classificat masculí 150€ i femení 150€
  - o 2n classificat masculí 120€ i femení 120€
  - o 3r classificat masculí 90€ i femení 90€
- Trofeu per als tres primers equips Elit masculí i femení.
- Trofeu per als tres primers equips Open masculí, femení i mixt.
- Sorteig de material esportiu entre tots els participants.

## Reglament FCT / FETRI:

### 13. COMPETICIÓN POR RELEVOS

En la competición de relevos, cada componente del equipo completará un Triatlón, Duatlón o Triatlón de Invierno. Un equipo se compondrá de tres deportistas en competiciones masculinas o femeninas, y de cuatro deportistas en competiciones mixtas.

#### 13.1. EQUIPOS

Los equipos deben llevar durante toda la competición el uniforme de club que será el mismo para todos los componentes del equipo.

#### 13.2. RELEVOS

- El relevo se dará en la zona habilitada al efecto, conocida como "Zona de Relevo", que tendrá una longitud de 15 metros.
- El relevo se completará cuando el deportista que finaliza contacta con su mano, dentro de la zona de relevo, al deportista que empieza la competición.
- Si el contacto se produce fuera de la zona de relevo, el equipo recibirá una sanción de 10 segundos en el área de penalización.
- Si el relevo no se produce completamente, el equipo será descalificado.
- Antes del relevo, los deportistas esperarán en la zona de espera a las órdenes de los oficiales.

#### 13.3. ÁREA DE PENALIZACIÓN

Las sanciones por tiempo podrán ser cumplidas por cualquier integrante del equipo que esté compitiendo.

#### 13.4. LLEGADA

Sólo está permitido que el último integrante del equipo cruce la línea de meta.

#### 13.5. CRONOMETRAJE Y RESULTADOS

- El tiempo total es el tiempo del equipo, que va desde el inicio con el primer deportista, hasta que el tercero o cuarto cruza la línea de meta.
- Se cronometrarán y publicarán cada uno de los tiempos de los integrantes.

**Nota important:** No es podrà participar amb bicicleta de muntanya. Els equips podran compartir la mateixa bicicleta.

**Nota important per a la prova OPEN:** Els 3 components de cada equip NO hauran de portar necessàriament el mateix uniforme.

## 6. Contacte + info

[info@trirelay.cat](mailto:info@trirelay.cat)

<http://trirelay.cat/>

Tel. 677 469 082